

ΟΔΗΓΙΕΣ ΧΡΗΣΗΣ ΖΥΓΟΥ RONGTA RLS 1100-1100A-1100C



admate
ταμειακά συστήματα / αυτοματισμοί γραφείου
καταμετρητές χρημάτων

Περιεχόμενα

1. ΧΑΡΑΚΤΗΡΙΣΤΙΚΑ	2
2. ΒΑΣΙΚΟΣ ΕΞΟΠΛΙΣΜΟΣ	2
3. ΣΥΝΟΨΗ ΧΑΡΑΚΤΗΡΙΣΤΙΚΩΝ	2
3.1 Αξιόπιστο δίκτυο	2
3.2 Εύκολη χρήση	3
3.3 Προηγμένες λειτουργίες και ποιότητα	3
4. ΓΕΝΙΚΗ ΕΙΚΟΝΑ.....	4
4.1 Εγκατάσταση	4
4.2 Θερμικός εκτυπωτής	4
4.3 Πληκτρολόγιο	5
4.4 Θερμικό χαρτί.....	6
5. ΕΜΦΑΝΙΣΗ	6
6. ΒΑΣΙΚΕΣ ΛΕΙΤΟΥΡΓΙΕΣ	7
6.1 Άνοιγμα-σβήσιμο	7
6.2 Ζύγιση.....	7
6.3 Απόβαρο.....	8
6.4 Έκπτωση	8
6.5 Αλλαγή τιμών	8
6.6 Μονάδα μέτρησης	9
6.7 Υπέρβαση τιμής.....	9
6.8 Αντίγραφο ετικέτας	9
6.9 Γρήγορη αντιγραφή.....	9
6.10 Αυτόματη συσκευασία.....	9
6.11 Λειτουργικά πλήκτρα	10
7. ΟΔΗΓΙΕΣ ΑΣΥΡΜΑΤΗΣ ΣΥΝΔΕΣΗΣ.....	10
7.1 Ρύθμιση δικτύου	10
7.2 Ρύθμιση Router	10
7.3 Ρύθμιση ζυγού.....	10
7.4 Ρυθμίσεις software RLS1000.....	11
8. ΡΥΘΜΙΣΗ ΛΕΙΤΟΥΡΓΙΩΝ	11
8.1 Προγραμματισμός είδους	11
8.2 Ρύθμιση συστήματος	11
8.3 Κλείδωμα.....	12
9. ΑΝΤΙΜΕΤΩΠΙΣΗ ΠΡΟΒΛΗΜΑΤΩΝ	13
9.1 Αστοχίες ζυγού	13
9.2 Προβλήματα εκτύπωσης.....	13
9.3 Θέματα πληκτρολογίου.....	15
9.4 Προβλήματα ζύγισης.....	15
9.5 Προβλήματα επικοινωνίας.....	16
9.6 Προβλήματα οθόνης	16
9.7 Μηνύματα λαθών	16
9.8 Άλλα προβλήματα.....	17

Εισαγωγή

Παρακαλούμε διαβάστε προσεκτικά τις παρακάτω οδηγίες.

Ο ζυγός ετικέτας RONGTA RLS 1100 είναι κατάλληλος για χρήση σε όλα τα καταστήματα λιανικής, supermarket κλπ.

Διαθέτει ποιότητα κατασκευής και λειτουργικότητα.

1. Τεχνικά χαρακτηριστικά

- Ζυγιστική ικανότητα και ακρίβεια

RLS1000/RLS1000A

RLS1100/RLS1100A

Μέγιστο βάρος: 15kg

Μέγιστο βάρος: 30kg

Ελάχιστο βάρος: 100g

Ελάχιστο βάρος: 100g

0kg εως 6kg * 0.002kg (e=2g)

0kg εως 15kg * 0.005kg (e=5g)

6kg εως 15kg * 0.005kg (e=5g)

15kg εως 30kg * 0.010kg (e=10g)

- Βαθμός ακρίβειας: III

- OIML: R76/2006-NL1-16.53

- OIML R 76-1(2006) και EN 45501:2015

Ευαισθησία εισαγωγής: ≥ 50 u V/D

Εύρος ρύθμισης “μηδέν”: ± 60 MV

Συντελεστής θερμοκρασίας: $\pm 0.0012\%$ CTYP

[Zero] $\pm(0.2\mu V + 0.0008\%$ of Dead Load)/ $^{\circ}$ CTYP

Αστάθεια: 0.01%F.S.

Ανάλυση A/D: 30000 μέγιστη

Ανάλυση οθόνης: 1/3000

Ρυθμός μετατροπής A/D: 6 times/second

- Πλακέτα οθόνης LCD:

Ψηφία/βάρος: 5 ψηφία (ARHA)

Τιμή κιλού: 8 ψηφία

Συνολική αξία: 8 ψηφία

Μονάδα μέτρησης: g, kg.

Τροφοδοσία: AC100-240V, 50/60Hz

Κατανάλωση ισχύος: Αναμονή 3W, εκτύπωση 30W

Θερμοκρασία λειτουργίας: 0 C-40 C

Διαστάσεις: Μήκος 437mm □ Πλάτος 372mm □ Ύψος 523mm

2. Βασικός Εξοπλισμός

1. Ζυγός
2. Τάσι
3. Σετ οθόνης (Οθόνη, κολώνα, 4 βίδες)
4. Θερμική ετικέτα
5. Ασφάλεια
6. Οδηγίες χρήσης
7. Σειριακό καλώδιο
8. Καλώδιο τροφοδοσίας

3. Σύνοψη Χαρακτηριστικών

➤ 3.1 Αξιόπιστο δίκτυο

Αξιόπιστο και γρήγορο δίκτυο Ethernet

➤ 3.2 Εύκολη χρήση

112 εσα πλήκτρα (224 με χρήση 2^{ου} επιπέδου)

➤ 3.3 Προηγμένες λειτουργίες

➤ Το λειτουργικό του ζυγού μπορεί να αναβαθμιστεί μέσω PC.

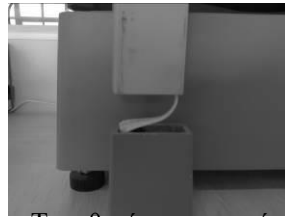
- Σύγχρονη σχεδίαση εκτυπωτή για εύκολη αντικατάσταση ρολού.
- Εκτύπωση Barcode με δυνατότητα περιστροφής (μπορεί να παρατείνει την διάρκεια ζωής της θερμικής κεφαλής).
- Λειτουργία: Μπορούν να χρησιμοποιηθούν μερικά είδη για την δημιουργία πιατέλας, καλαθιού φρούτων κ.λ.π
- Κάθε PLU μπορεί να οριστεί σε διαφορετικές ετικέτες.
- Κάθε PLU θα μπορούσε να οριστεί σε διαφορετικά barcode formats.
- Κάθε PLU θα μπορούσε να οριστεί με διαφορετική μονάδα μέτρησης.
- Η μονάδα μέτρησης θα μπορούσε να οριστεί ως μπλοκ, πακέτο κ.λ.π
- Πολλαπλές πληροφορίες για κάθε PLU.
- Περιστροφή όλων των πεδίων της ετικέτας.
- Υποστηρίζει Ean-8, Ean-13 και 18 code.

4. Εξωτερική εικόνα

➤ 4.1 Συναρμολόγηση



Ενώστε τα καλώδια



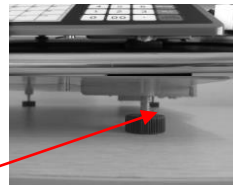
β. Τοποθετήστε τα μέσα στην κολώνα



γ. Τοποθετήστε την κολώνα στην βάση

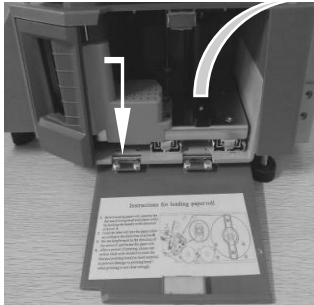


Βεβαιωθείτε ότι ο ζυγός είναι ευθυγραμμισμένος.

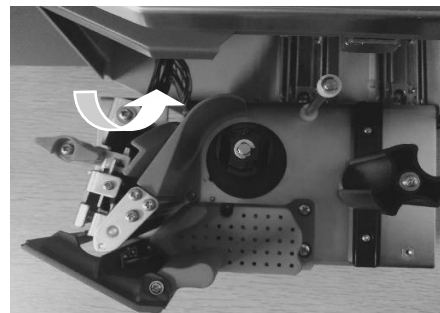


Ρυθμίστε τα πόδια του ζυγού εάν χρειάζεται ευθυγράμμιση

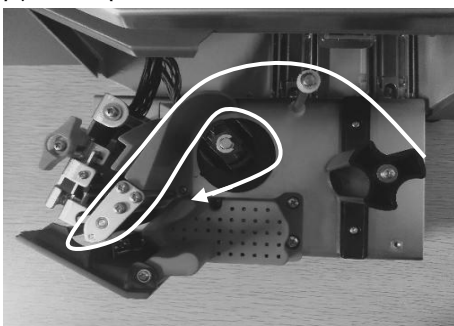
4.2 Εγκατάσταση θερμικού ρολού



α. Ανοίξτε το πλαϊνό καπάκι και βγάλτε την κασέτα



β. Ελευθερώστε την κεφαλή



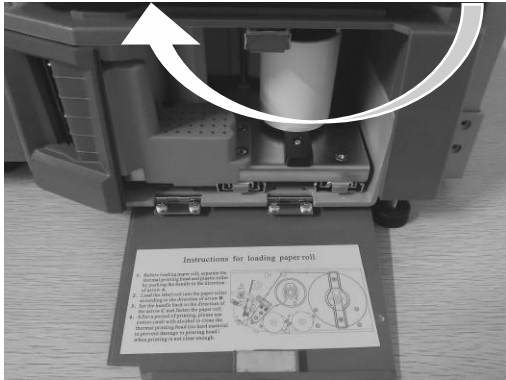
γ. Περάστε το ρολό όπως δείχνει η εικόνα



δ. Αφαιρέστε μερικές ετικέτες προηγούμενως



ε. Περιστρέψτε δεξιόστροφα και βεβαιωθείτε ότι παραμένει σταθερό στην θέση του. Κλείστε την κεφαλή.



γ. Τοποθετήστε την κασέτα του εκτυπωτή στην θέση της

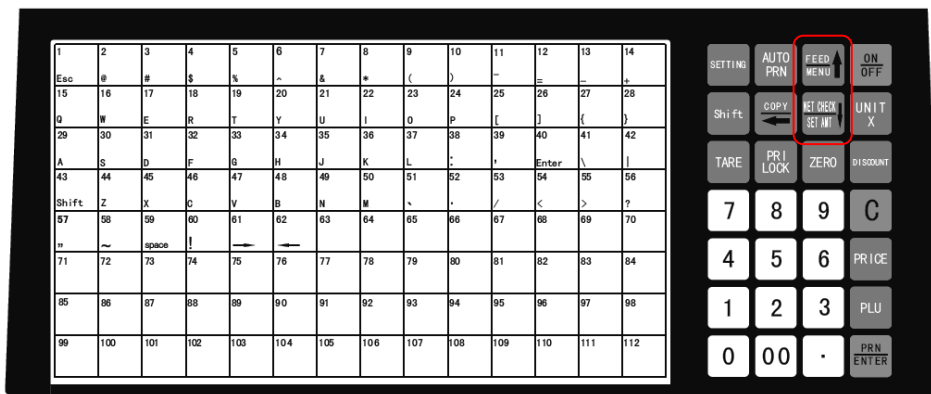
φ. Πιέστε [•] για να προωθήσετε το ρολό



η. Κλείστε το πλαϊνό καπάκι

➤ 4.3 Πληκτρολόγιο

Πιέστε [↑]、 [↓] για να ρυθμίσετε την θέση της ετικέτας, πιέστε συνεχόμενα το [↑] για την προώθηση,



➤ 4.4 Θερμικό χαρτί

Ύψος: 60mm, πλάτος: (30~60)mm,
μέγιστη εξωτερική διάμετρος: 100mm,
Ελάχιστη εσωτερική διάμετρος: 40mm.



5. Εμφάνιση



Εμπρός όψη



Αριστερή όψη



Κάτω μέρος

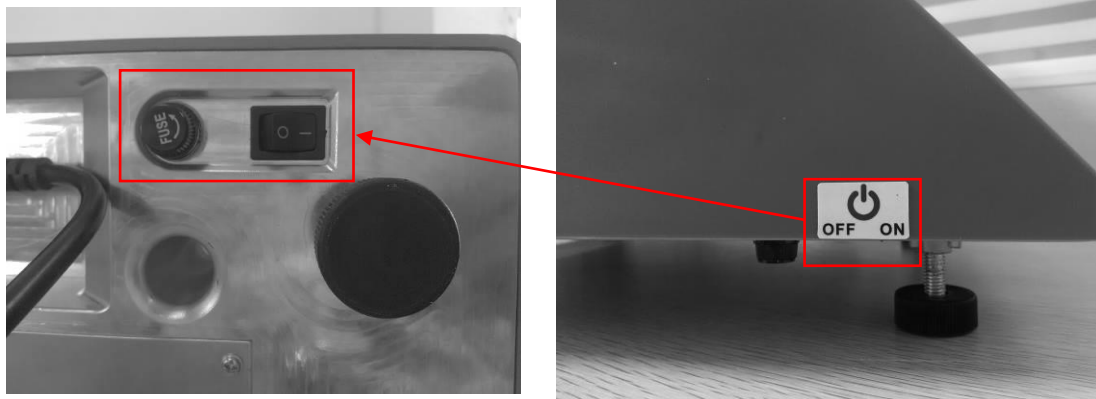


Δεξιά όψη

6. Λειτουργίες

➤ 6.1 Άνοιγμα-σβήσιμο

Συνδέστε το καλώδιο τροφοδοσίας και ανοίξτε τον διακόπτη στο κάτω μέρος του ζυγού. Η οθόνη μπαίνει σε self test και δείχνει τις πληροφορίες του ζυγού (έκδοση, διεύθυνση IP, μέτρηση “0 , 1, 2,8”).



Προσοχή: κατά την διάρκεια του self-test, μην πατήσετε κάποιο πλήκτρο και βεβαιωθείτε ότι δεν υπάρχει βάρος επάνω στον ζυγό , αλλιώς δεν θα λειτουργήσει σωστά.

Υπάρχει και η δυνατότητα γρήγορου ανοίγματος-σβησίματος. Κρατήστε πατημένο το πλήκτρο **[ON/OFF]** για 2 δευτερόλεπτα. (Ο διακόπτης στο κάτω μέρος του ζυγού πρέπει να είναι στο on).

➤ 6.2 Ζύγιση

Υπάρχουν τρεις διαφορετικοί τρόποι λειτουργίας. Αν έχει προγραμματιστεί κάποιο PLU από το PC επιλέξτε τον 1^ο ή τον 2^ο τρόπο.. Σε διαφορετική περίπτωση τον 3^ο.

1. Καλούμε το επιθυμητό PLU. Κατά την κατάσταση “αυτόματης εκτύπωσης”, μόλις σταθεροποιηθεί το βάρος θα εκτυπωθεί ετικέτα.
2. Όταν ανάβει το βελάκι “AUTO” , σημαίνει ότι ο ζυγός είναι σε κατάσταση αυτόματης εκτύπωσης. Πιέστε το πλήκτρο **[AUTO PRN]** για να αλλάξετε μεταξύ αυτόματης και χειροκίνητης εκτύπωσης.
3. Εάν δεν υπάρχει τίποτα επάνω στον ζυγό αλλά η οθόνη δεν δείχνει 0 πιέστε το πλήκτρο “zero”. Ο ζυγός θα έρθει σε κατάσταση μηδενικού βάρους και είναι έτοιμος για να τοποθετήσετε ένα προϊόν προς ζύγιση.
4. Στην χειροκίνητη εκτύπωση, θα πρέπει να τοποθετήσετε ένα προϊόν επάνω στον ζυγό, να καλέσετε τον κωδικό είδους που θέλετε και να πατήσετε το πλήκτρο **[PRN/ENTER]**.

1^{ος} τρόπος: Άμεσα πλήκτρα (μνήμες)

Παράδειγμα: Πουλάμε κοτόπουλο στήθος 1kg. Υποθέτουμε ότι έχει αντιστοιχιστεί στην μνήμη 1 και η τιμή κιλού είναι 5.90 €/kg.

Τοποθετήστε το προϊόν στο τάσι ⇨ πιέστε την μνήμη 1. Το βάρος, η τιμή κιλού και η συνολική αξία φαίνονται στην οθόνη. Πιέστε το πλήκτρο **[PRN/ENTER]** και η ετικέτα θα εκτυπωθεί.

- 224 μνήμες (112 σε 2 επίπεδα).
- Η παραπάνω διαδικασία αφορά τις μνήμες 1-112; από 113-224, θα πρέπει να πατήσουμε **[PLU]** + το επιθυμητό άμεσο πλήκτρο.

2^{ος} τρόπος: Πώληση με κωδικό plu

Παράδειγμα: Πουλάμε κοτόπουλο στήθος 1kg. Ο κωδικός του είδους είναι 10 και η τιμή κιλού 5.90 €/kg

Τοποθετήστε το προϊόν στο τάσι \Rightarrow από τα αριθμητικά πλήκτρα πιέστε 10 \Rightarrow Πιέστε το πλήκτρο **[PLU]**. Το βάρος, η τιμή κιλού και η συνολική αξία φαίνονται στην οθόνη. Πιέστε το πλήκτρο **[PRN/ENTER]** και η ετικέτα θα εκτυπωθεί.

3^{ος} τρόπος: Ελεύθερη τιμή

Τοποθετήστε το προϊόν στο τάσι. Πληκτρολογήστε από το αριθμητικό πληκτρολόγιο την επιθυμητή τιμή κιλού. Πιέστε το πλήκτρο **[PRN/ENTER]** για εκτύπωση ετικέτας.

➤ 6.3 Απόβαρο

Λειτουργία για είδη σε συσκευασία, π.χ. αυγά, παγωτό κλπ.

1^{ος} τρόπος: Χωρίς να γνωρίζουμε το βάρος της συσκευασίας

Τοποθετείστε την συσκευασία στο τάσι \Rightarrow πιέστε το πλήκτρο **[TARE]** \Rightarrow τοποθετήστε το προϊόν στην συσκευασία και βάλτε τα στο τάσι \Rightarrow επιλέξτε τον κωδικό του είδους και εκτυπώστε ετικέτα \Rightarrow αφού ολοκληρωθεί η διαδικασία και αφαιρέσετε το βάρος από το τάσι, πιέστε το πλήκτρο **[TARE]** για να ξαναέρθει ο ζυγός στο μηδέν

2^{ος} τρόπος: Εάν το βάρος της συσκευασίας είναι γνωστό.

Εισάγετε από τα αριθμητικά πλήκτρα το απόβαρο \Rightarrow πιέστε το πλήκτρο **[TARE]** \Rightarrow τοποθετήστε το προϊόν στο τάσι \Rightarrow επιλέξτε τον κωδικό του είδους και εκτυπώστε ετικέτα \Rightarrow αφού ολοκληρωθεί η διαδικασία και αφαιρέσετε το βάρος από το τάσι, πιέστε το πλήκτρο **[TARE]** για να ξαναέρθει ο ζυγός στο μηδέν.

➤ 6.4 Έκπτωση

Ποσοστιαία έκπτωση

Πληκτρολογήστε το επιθυμητό ποσοστό έκπτωσης από το αριθμητικό πληκτρολόγιο \Rightarrow πιέστε το πλήκτρο **[DISCOUNT]** \Rightarrow τοποθετήστε το προϊόν στον ζυγό \Rightarrow επιλέξτε τον κωδικό του είδους και εκτυπώστε ετικέτα

➤ 6.5 Αλλαγή τιμών

6.5.1 Προσωρινή αλλαγή τιμής

Επιλέξτε το είδος που θέλετε να αλλάξετε την τιμή \Rightarrow πατήστε το πλήκτρο **[PRICE]** \Rightarrow πληκτρολογήστε την νέα τιμή κιλού (π.χ. για 1,00 €/κιλό πατήστε 100) \Rightarrow πιέστε το πλήκτρο **[PRN/ENTER]** για καταχώρηση.

6.5.2 Μόνιμη αλλαγή τιμής

Επιλέξτε το είδος που θέλετε να αλλάξετε τιμή . κρατήστε πατημένο το πλήκτρο **[PRICE]** έως ότου ακουστεί ο χαρακτηριστικός ήχος . πληκτρολογήστε την νέα τιμή κιλού και πιέστε **[PRN/ENTER]**

Τεμαχιακό είδος

Επιλέξτε το τεμαχιακό είδος που θέλετε να αλλάξετε τιμή . δώστε την τιμή τεμαχίου . πιέστε το πλήκτρο **[NET CHECK /SET AMT]** . καταχωρήστε με το πλήκτρο **[PRN/ENTER]**.

➤ 6.6 Επιλογή μονάδας μέτρησης

Πιέστε το πλήκτρο **[UNIT/X]** συνεχόμενα (Θα ακουστεί ο χαρακτηριστικός ήχος) ⇨ Επιλέξτε μονάδα μέτρησης.

➤ 6.7 Υπέρβαση τιμής

Δώστε τον κωδικό του είδους που θέλετε να ζυγίσετε. Πληκτρολογήστε την τιμή κιλού που θέλετε ,⇨ Πιέστε το πλήκτρο **[NET CHECK /SET AMT]** ⇨ Τοποθετήστε το βάρος και εκτυπώστε ετικέτα με το πλήκτρο **[PRN/ENTER]**)

➤ 6.8 Αντίγραφο ετικέτας

Εκτυπώστε μια ετικέτα ⇨ πιέστε το πλήκτρο **[COPY]** και πληκτρολογήστε τον αριθμό των αντιγράφων που θέλετε (1 έως 9).

➤ 6.9 Γρήγορη αντιγραφή

Τοποθετήστε το προϊόν στον ζυγό ⇨ επιλέξτε τον κωδικό και εκτυπώστε ετικέτα ⇨ πιέστε το πλήκτρο **[COPY]** και έπειτα το πλήκτρο **[00]** .Με αυτόν τον τρόπο εκτυπώνονται συνεχώς αντίγραφα της τελευταίας εκτύπωσης. (Για να σταματήσετε τις εκτυπώσεις πιέστε το πλήκτρο **[C]**.)

➤ 6.10 Αυτόματη συσκευασία

Ενεργοποιείτε τις λειτουργίες **[AUTO PRN]** και **[PRI LOCK]** ⇨ επιλέξτε έναν κωδικό ⇨ τοποθετήστε με την σειρά στο τάσι τα προϊόντα, ο ζυγός κάθε φορά που σταθεροποιείται το βάρος θα εκδίδει ετικέτα αυτόματα.

➤ 6.11 Λειτουργικά πλήκτρα

- Auto Print: αυτόματη εκτύπωση (εναλλακτικά χρησιμοποιούμε το πλήκτρο **[PRN / ENTER]** για εκτύπωση)
- Πιέστε το πλήκτρο **[UNIT]** για 2 δευτερόλεπτα για εναλλαγή υπολογισμού €/Kg ή €/g.
- Πιέστε το πλήκτρο **[PRI LOCK]** για να “κλειδώσετε” ένα είδος (το όνομα του είδους θα παραμείνει στην οθόνη). Πιέστε ξανά για “ξεκλείδωμα”.
- Υπέρβαση τιμής: Πατήστε οποιαδήποτε μνήμη ⇨ πιέστε το πλήκτρο **[PRICE]** και εισάγετε τιμή κιλού.
- Έκπτωση: Δώστε το ποσοστό έκπτωσης (π.χ.: 20 για έκπτωση 20%) και πιέστε το πλήκτρο **[DISCOUNT]** επιλέξτε είδος ⇨ τοποθετήστε το προϊόν στον ζυγό και εκτυπώστε
- Πιέστε το πλήκτρο **[ZERO]** για να δείξει ο ζυγός 0.
- Απόβαρο: Ζυγίστε το απόβαρο και πιέστε **[TARE]** ⇨ τοποθετήστε το προϊόν στον ζυγό ⇨ επιλέξτε κωδικό ⇨ αφού εκτυπώσετε ετικέτα πιέστε **[TARE]** για να μηδενίσει το απόβαρο.
- Clear: Πλήκτρο που χρησιμοποιούμε σε περίπτωση λάθους στην πληκτρολόγηση ή για να φύγει τυχόν μήνυμα λάθους από την οθόνη.
- Πιέστε το πλήκτρο **[SETTING]** για 2 δευτερόλεπτα για να μπειτε στο μενού ρυθμίσεων, όπου βρίσκονται οι βασικές παράμετροι του ζυγού και του εκτυπωτή.

Σημείωση: σε περίπτωση λάθους, επανεκκινήστε τον ζυγό.

7. Οδηγίες ασύρματης σύνδεσης (προαιρετικό)

➤ 7.1 Δίκτυο



➤ 7.2 Router set up

1. Δώστε το όνομα SSID του router (Μέχρι 15 χαρακτήρες)
2. Ρυθμίστε τον αλγόριθμο κρυπτογράφησης και το password του router.
Τύπος κρυπτογράφησης: WPA2-PSK
Αλγόριθμος κρυπτογράφησης: AES
Password: μέχρι 15 χαρακτήρες



➤ 7.3 Ρυθμίσεις ζυγού

1. Πιέστε το πλήκτρο [SETTING] για 2 δευτερόλεπτα για να μπειτε στο μενού ρυθμίσεων
2. Δώστε την διεύθυνση IP του ζυγού
3. Επιλέξτε το μενού "SET WiFi"
4. Δώστε το όνομα SSID του router
5. Ρυθμίστε αντίστοιχα WPA2-PSK/AES
6. Δώστε το "WiFi password"
7. Μόλις ολοκληρώσετε, επανεκκινήστε τον ζυγό

➤ 7.4 Πρόγραμμα RLS1000

Δηλώστε την διεύθυνση IP του ζυγού. Πιέστε το εικονίδιο "test network" για να ελέγξετε ότι υπάρχει σύνδεση ανάμεσα στον ζυγό και τον υπολογιστή.

8. Ρυθμίσεις λειτουργίας

- Μπορεί να οριστεί password του οποίου η αλλαγή-διαχείριση γίνεται μέσω του PC.



➤ 8.1 Προγραμματισμός είδους

Βήμα πρώτο: πιέστε το πλήκτρο [PLU] μέχρι η οθόνη να δείξει "single item edit".

Βήμα δεύτερο: Πληκτρολογήστε τον κωδικό του είδους και πιέστε [PRN/ENTER]. Όταν η οθόνη δείξει "Product Name", δώστε την τιμή. (Με τα πλήκτρα [↑][↓] επιλέξτε τον προγραμματισμό όπως παρακάτω.)

- N Όνομα είδους: Μέχρι 36 χαρακτήρες.
- L Κωδικός είδους: Έως 6 ψηφία.
- C Νούμερο είδους (μέχρι 10 ψηφία).
- P Τιμή (μέχρι 7 ψηφία, τα 2 τελευταία δεκαδικά).
- U Με τα βελάκια [↑] [↓] επιλέξτε g ή Kg.
- F Ημέρες λήξης (μεταξύ 0~365).

- **T** Απόβαρο.
- **B** Τύπος barcode 0-99.
- **D** Τμήμα 0-99.
- **W** Βάρος (πακέτου)
- **Y** Τύπος πακέτου (0: Normal, 1: fixed weight, 2: fixed price, 3: fixed weight & price).
- **E**: Ανοχή: (0-20%).
- **M** Πληροφορίες 1: Κωδικός (0-197).
- **G** Πληροφορίες 2: Κωδικός (0-197).
- **I** Ετικέτα είδους: 8 bits, 0: A0,1: A1,2: B0, 3: B1,4: C0,5: C1,6: D0,7: D1.
- **R** Έκπτωση
- **V** Τιμή (PCS TYPE).
- **S** Μετρητά-ρέστα.
- **H** Άμμεσο πλήκτρο: 3 ψηφία για πλήκτρο μνήμης.



➤ 8.2 Ρύθμιση συστήματος

Πιέστε το πλήκτρο **[SETTING]** για 2 δευτερόλεπτα για να μπειτε στο μενού ρυθμίσεων

Μετακινήστε με τα βελάκια **[↑]/[↓]**, καταχωρείτε με **[PRN/ENTER]**.

Σημείωση: Στο μενού, 0=όχι, 1=ναι.

- @ Διεύθυνση IP.
- **D** πυκνότητα εκτύπωσης: επιλέξτε με τα βελάκια **[↑]/[↓]** μεταξύ 0~7.
- **V** ταχύτητα εκτύπωσης: επιλέξτε με τα βελάκια **[↑]/[↓]** μεταξύ 0~7.
- **S** τύπος χαρτιού: επιλέξτε με τα βελάκια **[↑]/[↓]** μεταξύ 0~3,
- **A** ρύθμιση θέσης χαρτιού: επιλέξτε με τα βελάκια **[↑]/[↓]** μεταξύ -8~+8 .
- **T** Ρύθμιση ημέρας-ώρας.
- **N** Μορφή ημερομηνίας 0: DDMMYY, 1: MMDDYY, 2: YYMMDD.
- **[↑]/[↓]** εκτύπωση μονάδας μέτρησης ή όχι
- **[↑]/[↓]** εκτύπωση τιμής μονάδας ή όχι.
- **J** δεκαδικά ψηφία στην αξία.
- **[↑]/[↓]** τύπος barcode (0~99, πληροφορίες στο software user manual).
- **X** μορφή τελικής αξίας (1: N.N0, 2: N.NN, 3: N.N).
- **[↑]/[↓]** στρογγυλοποίηση τελικής αξίας.
- **W** εκτύπωση ώρας ή όχι.
- **Y** μορφή έτους (0: YY, 1: YYYY).
- **G** εκτύπωση barcode με αξία μετά την έκπτωση ή όχι.
- **[↑]/[↓]** ένδειξη μονάδας στην οθόνη: 0:βάρος, 1:ποσότητα.
- **[↑]/[↓]** πλάτος barcode: 0: φαρδύ, 1: στενό.
- **E** Πληροφορίες 1 :0 ανενεργό.
- **F** Πληροφορίες 2 :0 ανενεργό.
- **[↑]/[↓]** Τα είδη με έκπτωση ανήκουν σε ειδικό τμήμα ή όχι.
- **[↑]/[↓]** Διεύθυνση IP για τον ζυγό host: για σύνδεση με άλλους ζυγούς στο δίκτυο.
- **P** Στατιστικά: Ναι ή όχι για δημιουργία στατιστικών
- **[↑]/[↓]** Πρόσθεση: εκτύπωση ετικέτας συνόλου

- [↑]/[↓] Διαγραφή συνόλου
- [↑]/[↓] ρύθμιση εξόδου χαρτιού:0-36
- [↑]/[↓] δοκιμαστική εκτύπωση ναι ή όχι
- [↑]/[↓] αυτόματη εκτύπωση

➤ 8.3 Κλείδωμα

- Οι ρυθμίσεις του ζυγού μπορούν να κλειδωθούν με κωδικό. Υπάρχει δυνατότητα για χρήση διαφορετικού κωδικού για κάθε ρύθμιση, ο οποίος μπορεί να οριστεί (και να αλλαχτεί ή να καταργηθεί) μέσω υπολογιστή και μετά να ενημερωθεί ο ζυγός.

9. Αντιμετώπιση προβλημάτων

9.1 Αστοχίες ζυγού

- Αστοχία κατά την εκκίνηση

Αιτίες:

- Κακή επαφή του καλωδίου τροφοδοσίας.
- Αποσυνδεδεμένο καλώδιο ρεύματος
- Καμένη ασφάλεια.
- Πρόβλημα στο τροφοδοτικό.
- Πρόβλημα κεντρικής πλακέτας.

Επίλυση: Ελέγξτε την παροχή ρεύματος και το καλώδιο. Επικοινωνήστε με το σέρβις

- Εκκίνηση χωρίς ήχο ή φωτισμό.

Αιτίες: Πρόβλημα στο software του ζυγού από την τάση του ρεύματος.

Επίλυση: Κατεβάστε firmware ή αντικαταστήστε την κεντρική πλακέτα (σέρβις).

- Η οθόνη δείχνει “Update”

Αιτίες:

- Λάθος κατά την ενημέρωση του προγράμματος
- Κακή λειτουργία κατά την ενημέρωση προγράμματος (π.χ. διακοπή ρεύματος)

Επίλυση:

Κατεβάστε ξανά το πρόγραμμα;

➤ 9.2 Προβλήματα εκτύπωσης

- Εκτύπωση λευκής ετικέτας.

Αιτίες:

Λάθος τύπος ετικέτας. Συνήθως χρησιμοποιείται η D0.

Επίλυση:

[SETTING] ⇨ Μπαίνουμε στο μενού ⇨ Πιέστε το πλήκτρο [L] ⇨ Διαλέξτε μορφή ετικέτας (0: D0; 1: D1) ⇨ Πιέστε [PRN/Enter] για καταχώρηση.

Η διαδικασία μπορεί να γίνει και μέσω υπολογιστή. Από την εφαρμογή RLS1000, αλλάξτε τον τύπο ετικέτας σε D0 (από το μενού set function) και ενημερώστε τον ζυγό.

- Εκτύπωση μισής ετικέτας ή ακανόνιστη εκτύπωση.

Αιτίες:

Λάθος τύπος χαρτιού ή το φωτοκύτταρο είναι χαλασμένο-σκονισμένο.

Επίλυση:

[SETTING] ⇔ Μπαίνουμε στο μενού ⇔ Πιέστε το πλήκτρο [S] ⇔ Διαλέξτε τύπο ετικέτας (0: label; 1: receipt 2: label, without recycle paper roll) ⇔ πιέστε [PRN/ENTER]
 Η διαδικασία μπορεί να γίνει και μέσω υπολογιστή. Από την εφαρμογή RLS1000, αλλάζετε τον τύπο ετικέτας σε "Label" (από το μενού set function) και ενημερώστε τον ζυγό.
 Ελέγξτε το φωτοκύτταρο για σκόνη. Επικοινωνήστε με το σέρβις.

- Αχνή εκτύπωση

Αιτίες:

- Κακή τοποθέτηση κεφαλής εκτυπωτή.
- Βρώμικη κεφαλή εκτυπωτή
- Χαμηλή πυκνότητα εκτύπωσης.

Επίλυση:

- Τοποθετήστε σωστά την κεφαλή.
- Καθαρίστε προσεχτικά την κεφαλή, χωρίς χρήση αιχμηρών αντικειμένων
- Αυξήστε την πυκνότητα εκτύπωσης

- Μερικώς εκτυπωμένη ετικέτα και η υπόλοιπη λευκή ή με αχνή εκτύπωση.

Αιτίες:

- Κακή τοποθέτηση κεφαλής εκτυπωτή.
- Βρώμικη κεφαλή εκτυπωτή
- Χαλασμένη κεφαλή εκτυπωτή

Επίλυση:

- Τοποθετήστε σωστά την κεφαλή.
- Καθαρίστε προσεχτικά την κεφαλή, χωρίς χρήση αιχμηρών αντικειμένων
- Αντικατάσταση κεφαλής (σέρβις).

Οδηγίες καθαρισμού θερμικής κεφαλής:



- Περίεργοι χαρακτήρες κατά την εκτύπωση

Αιτίες:

- a. Δεν έχουν κατέβει σωστά fonts ή single-byte character.
- b. Πρόβλημα στα fonts (γραμματοσειρές)

Επίλυση:

Κατεβάστε τα fonts από την εφαρμογή RLS1000



➤ 9.3 Θέματα πληκτρολογίου

- Τα πλήκτρα βγάζουν ήχο, η οθόνη δείχνει κανονικά

Αιτίες:

- a. Βραχυκύκλωμα στο κύκλωμα του πληκτρολογίου
- b. Κάποιο αντικείμενο υπάρχει εσωτερικά του πληκτρολογίου.

Επίλυση:

- a. Αντικατάσταση πληκτρολογίου
- b. Αφαιρέστε το αντικείμενο

- Μερικά πλήκτρα δεν ανταποκρίνονται

Αιτίες:

- a. Πρόβλημα στο καλώδιο του πληκτρολογίου.
- b. Το αγωγίμο λάστιχο του πληκτρολογίου δεν έχει συναρμολογηθεί σωστά.
- c. Κατεστραμμένο πλήκτρο.

Επίλυση:

- a. Ελέγξτε και τοποθετήστε σωστά το καλώδιο.
- b. Αφαιρέστε και τοποθετήστε σωστά το αγωγίμο λάστιχο
- c. Αντικαταστήστε τα προβληματικά πλήκτρα.

9.4 Προβλήματα ζύγισης

Λάθος βάρος

Αιτίες:

- a. Το τάσι δεν είναι τοποθετημένο σωστά ή υπάρχει αντικείμενο ανάμεσα στο τάσι και τον ζυγό.
- b. Υγρασία, αστοχία κεντρικής πλακέτας.
- c. Χαλασμένο load cell (δυναμοκυψέλη).

Επίλυση:

- a. Ελέγξτε και τοποθετήστε σωστά το τάσι.
- b. Αντικαταστήστε την κεντρική πλακέτα, ή και την πλακέτα AD.
- c. Αντικαταστήστε το load cell.

Σημείωση: Η αντικατάσταση κεντρικής πλακέτας ή load cell γίνεται από εξειδικευμένους τεχνικούς στην εταιρεία μας.

Ασταθές σημείο μηδέν

Αιτίες:

- a. Περιβαλλοντικές επιπτώσεις όπως οι κραδασμοί, αέρας ή ισχυρές μαγνητικές παρεμβολές
- b. Υγρασία στην κεντρική πλακέτα.
- c. Ο ζυγός δεν είναι τοποθετημένος σε επίπεδο μέρος.

Επίλυση:

- a. Ελέγξτε και εξαλείψτε τις συνθήκες που δημιουργούν το πρόβλημα
- b. Αντικαταστήστε την κεντρική πλακέτα
- c. Βεβαιωθείτε ότι ο ζυγός είναι σταθερά τοποθετημένος σε επίπεδο μέρος

Αδυναμία ζύγισης

Αιτίες:

Πρόβλημα στην κεντρική πλακέτα ή στο load cell.

Επίλυση:

Αντικαταστήστε την κεντρική πλακέτα, ή και την πλακέτα AD ή το load cell

9.5 Προβλήματα επικοινωνίας

Αδυναμία επικοινωνίας

Αιτίες:

- a. Λάθος ρυθμίσεις επικοινωνίας
- b. Λάθος IP address.
- c. Πρόβλημα στο καλώδιο Ethernet.
- d. Πρόβλημα στην κεντρική πλακέτα.

Επίλυση:

- a. Ελέγξτε τις ρυθμίσεις επικοινωνίας
- b. Βεβαιωθείτε ότι είναι δηλωμένη η ίδια IP address στον ζυγό και στην εφαρμογή RLS1000.
- c. Αντικαταστήστε την κεντρική πλακέτα.

➤ 9.6 Προβλήματα οθόνης

● Η οθόνη δεν ανάβει ή δεν δείχνει χαρακτήρες

Αιτίες:

- a. Δεν έχει τοποθετηθεί σωστά ο ιστός, δεν κάνει καλή επαφή.
- b. Υγρασία-νερά στην βάση του ιστού.
- c. Προβληματική-χαλασμένη οθόνη

Επίλυση:

- a. Ελέγξτε την συναρμογή του ιστού.
- b. Ελέγξτε-αντικαταστήστε τον ιστό
- c. Ελέγξτε-αντικαταστήστε τις οθόνες

➤ 9.7 Μηνύματα λαθών

● Er-01: Υπέρβαση συνολικής αξίας

- Er-02: Μήκος ετικέτας μεγαλύτερο από 90mm
- Er-03: Δεν υπάρχει ετικέτα για αντιγραφή
- Er-04: Δεν μπορεί να βρεθεί διάκενο ετικέτας
- Er-05: Σφάλμα βάρους
- Er-06: Δεν υπάρχει ημ/νια στο PLU
- Er-07: Μηδενική αξία
- Er-08: Λειτουργία απόβαρου
- Er-09: Λάθος χειριστής
- Er-10: Κλείστε τον πορτοκαλί μοχλό
- Er-11: Ανύπαρκτο είδος
- Er-12: Αλλάζτε βάρος
- Er-13: Δεν υπάρχει χαρτί-ετικέτα
- Er-14: -----(Υπέρβαση βάρους)
- Er-15: Αφαιρέστε την ετικέτα
- Er-16: Δεν έχει οριστεί PLU στο άμεσο πλήκτρο (μνήμη)



➤ 9.8 Άλλα προβλήματα

- **Δυσκολία στην εκτύπωση.**
Λάθος στην τοποθέτηση της ετικέτας στην κασέτα.
Πρόβλημα στον εκτυπωτή
- **Έντονος ήχος κατά την εκτύπωση**
Μπλοκαρισμένο χαρτί ή κασέτα

Το πληκτρολόγιο λειτουργεί αλλά δεν εκτυπώνεται ετικέτα

Αιτίες:

- a. Ασταθές βάρος
- b. Ανύπαρκτο PLU
- c. Υπάρχει χαρτί-ετικέτα στον εκτυπωτή.

Επίλυση:

- a. Σταθεροποιήστε τον ζυγό ή και το βάρος.
- b. Ενημερώστε τον ζυγό
- c. Αφαιρέστε το χαρτί